

แผนพัฒนาท้องถิ่น

(พ.ศ. ๒๕๖๖-๒๕๗๐)

ทบทวน ครั้งที่ ๑/๒๕๖๖



เทศบาลตำบลสวนหลวง

อำเภออัมพวา จังหวัดสมุทรสงคราม



ประกาศเทศบาลตำบลสวนหลวง
เรื่อง ประกาศใช้แผนพัฒนาท้องถิ่น (พ.ศ.๒๕๖๖-๒๕๗๐)
ทบทวน ครั้งที่ ๑/๒๕๖๖

ด้วยเทศบาลตำบลสวนหลวงได้ดำเนินการจัดทำแผนพัฒนาท้องถิ่น (พ.ศ.๒๕๖๖-๒๕๗๐) ทบทวน ครั้งที่ ๑/๒๕๖๖ ตามขั้นตอนและวิธีการของระเบียบกระทรวงมหาดไทยว่าด้วยการจัดทำแผนพัฒนาของ องค์กรปกครองส่วนท้องถิ่น พ.ศ.๒๕๔๘ และที่แก้ไขเพิ่มเติม (ฉบับที่ ๓) พ.ศ.๒๕๖๑ ข้อ ๑๗ โดยผ่านความเห็นชอบของคณะกรรมการพัฒนาเทศบาลตำบลสวนหลวงและประชาคมระดับตำบล เมื่อวันที่ ๒๐ มิถุนายน ๒๕๖๖ และนายกเทศมนตรีตำบลสวนหลวง ได้อนุมัติร่างแผนดังกล่าวเป็นที่เรียบร้อยแล้ว

ดังนั้น เพื่อให้การบริหารงานของเทศบาลตำบลสวนหลวง เป็นไปอย่างมีประสิทธิภาพ และสามารถนำแผนพัฒนาไปใช้ได้ถูกต้อง รวมทั้งให้ส่วนราชการที่เกี่ยวข้องและประชาชนทั่วไปได้รับทราบ เทศบาลตำบลสวนหลวง จึงขอประกาศใช้แผนพัฒนาท้องถิ่น (พ.ศ.๒๕๖๖ - ๒๕๗๐)ทบทวน ครั้งที่ ๑/๒๕๖๖ (รายละเอียดปรากฏตามเอกสารที่แนบมาท้ายประกาศนี้)

จึงประกาศมาให้ทราบโดยทั่วกัน

ประกาศ ณ วันที่ ๒๐ เดือน มิถุนายน พ.ศ.๒๕๖๖

(นายสำรวย กลิ่นอภัย)

นายกเทศมนตรีตำบลสวนหลวง

๒. ยุทธศาสตร์ของเทศบาลตำบลสวนหลวง (พ.ศ.๒๕๖๖-๒๕๗๐)

๒.๑ วิสัยทัศน์

“ตำบลน่าอยู่ ศูนย์การท่องเที่ยวเชิงอนุรักษ์ทางการเกษตร การศึกษาดนตรีไทย ประชาชนรู้จักสามัคคี เกษตรปลอดภัย สาธารณสุข ผลิตอาหารปลอดภัย”

๒.๒ ยุทธศาสตร์

จากการเทศบาลตำบลสวนหลวงได้จัดประชุมคณะกรรมการพัฒนาเทศบาลตำบลสวนหลวงร่วมกับประชาคมท้องถิ่น ส่วนราชการ รัฐวิสาหกิจ รวมทั้งองค์กรต่าง ๆ ที่เกี่ยวข้อง ได้กำหนดยุทธศาสตร์ของเทศบาล ๖ ด้าน โดยมีรายละเอียดดังนี้

ยุทธศาสตร์ที่ ๑ ด้านโครงสร้างพื้นฐานการสาธารณสุขปโภคสาธารณสุขการ

ยุทธศาสตร์ที่ ๒ ด้านการยกระดับคุณภาพชีวิต ส่งเสริมการศึกษา สาธารณสุข และสังคมสงเคราะห์

ยุทธศาสตร์ที่ ๓ ด้านการจัดระเบียบชุมชน/สังคม การรักษาความสงบเรียบร้อย

ยุทธศาสตร์ที่ ๔ ด้านการส่งเสริมอาชีพ ประเพณี วัฒนธรรม กีฬาและการท่องเที่ยว

ยุทธศาสตร์ที่ ๕ ด้านการบริหารจัดการทรัพยากรธรรมชาติและสิ่งแวดล้อมอย่างยั่งยืน

ยุทธศาสตร์ที่ ๖ ด้านการบริหารกิจการบ้านเมืองและสังคมที่ดี

๒.๓ เป้าประสงค์

๑. พัฒนาด้านโครงสร้างพื้นฐานให้ได้มาตรฐานภายใต้การวางและจัดทำผังเมืองเพื่อรองรับการแข่งขันทางเศรษฐกิจและการขยายตัวของชุมชน

๒. พัฒนาด้านการยกระดับคุณภาพชีวิต ส่งเสริมการศึกษา สาธารณสุข และสังคมสงเคราะห์ เพื่อสร้างความเท่าเทียม ส่งเสริมสุขภาพประชาชนและการควบคุมโรค

๓. พัฒนาด้านการจัดระเบียบชุมชน/สังคม การรักษาความสงบเรียบร้อย มีความปลอดภัยในชีวิตและทรัพย์สิน ห่างไกลจากยาเสพติดและมีความสงบเรียบร้อยในชุมชน

๔. พัฒนาด้านการส่งเสริมอาชีพ ประเพณี วัฒนธรรม กีฬาและการท่องเที่ยว เพื่อส่งเสริมคุณภาพชีวิต อนุรักษ์ ฟื้นฟู ขนบธรรมเนียม จารีตประเพณี ภูมิปัญญาและวัฒนธรรมท้องถิ่น

๕. พัฒนาด้านการบริหารจัดการทรัพยากรธรรมชาติและสิ่งแวดล้อมอย่างยั่งยืน การจัดการขยะมูลฝอย และสิ่งปฏิกูลอย่างเหมาะสม และถูกวิธี

๖. พัฒนาด้านการบริหารกิจการบ้านเมืองและสังคมที่ดี มีประสิทธิภาพ เกิดความโปร่งใส สามารถตรวจสอบได้

๒.๔ ตัวชี้วัด

๑. เขตเทศบาลมีโครงสร้างพื้นฐานที่มีมาตรฐานให้ประชาชนได้ใช้บริการ ร้อยละ ๘๐

๒. ประชาชนมีคุณภาพชีวิตที่ดีขึ้น ร้อยละ ๑๐

๓. ประชาชนมีความรู้ในการพัฒนาชีวิตมากขึ้น ร้อยละ ๙๐

๔. ประชาชนมีสุขภาพที่ดีขึ้น ร้อยละ ๑๐

๕. ประชาชนมีความปลอดภัยในการดำเนินชีวิต ร้อยละ ๒
๖. ประชาชนพึ่งตนเองได้และมีรายได้เพิ่มขึ้นในอัตรา ร้อยละ ๕
๗. ทรัพยากรธรรมชาติและสิ่งแวดล้อมสมบูรณ์เพิ่มขึ้น ร้อยละ ๕
๘. การบริการจัดการของเทศบาลมีผลการปฏิบัติงานที่มีประสิทธิภาพสูง ร้อยละ ๖๐
๙. ระดับความพึงพอใจของผู้รับบริการ ร้อยละ ๘๐

๒.๕ คำเป้าหมาย

๑. โครงสร้างพื้นฐานสาธารณูปโภค และสาธารณูปการได้มาตรฐานและครอบคลุม
๒. ประชาชนมีคุณภาพชีวิตที่ดีขึ้น
๓. ประชาชนความรู้ภาคบังคับและส่งเสริมการเรียนรู้ตลอดชีวิต
๔. การมีสุขภาพกายและจิตที่ดี ห่างไกลจากโรคภัยต่าง ๆ
๕. ประชาชนดำรงชีวิตประจำวันอย่างปกติสุข
๖. การพึ่งพาตนเองได้ มีรายได้เพียงพอ และรักษาภูมิปัญญาท้องถิ่น
๗. ทรัพยากรธรรมชาติและสิ่งแวดล้อมสมบูรณ์
๘. การบริหารจัดการภาครัฐที่ดีและมีส่วนร่วมจากทุกภาคส่วน

๒.๖ กลยุทธ์

ยุทธศาสตร์ที่ ๑ ด้านโครงสร้างพื้นฐานการสาธารณูปโภคสาธารณูปการ

กลยุทธ์ /แนวทางการพัฒนา

- ๑.๑ พัฒนาระบบสาธารณูปโภคสาธารณูปการ ให้ได้มาตรฐาน
- ๑.๒ พัฒนาระบบประปาและแหล่งน้ำ
- ๑.๓ การพัฒนาระบบไฟฟ้าแสงสว่างสาธารณะ และระบบเสียงประชาสัมพันธ์

ยุทธศาสตร์ที่ ๒ ด้านการยกระดับคุณภาพชีวิต ส่งเสริมการศึกษา สาธารณสุข และ

สังคมสงเคราะห์

กลยุทธ์ /แนวทางการพัฒนา

- ๒.๑ ส่งเสริมสนับสนุนการสาธารณสุขมูลฐาน เสริมสร้าง สุขภาพอนามัย
- ๒.๒ ส่งเสริมสนับสนุนการศึกษา และพัฒนาทรัพยากรมนุษย์
- ๒.๓ ส่งเสริมสนับสนุนการจัดสวัสดิการ เด็ก สตรี ผู้สูงอายุ คนพิการ ผู้ด้อยโอกาส ผู้ติดเชื้อเอชไอวี และพัฒนาสถาบันครอบครัว

ยุทธศาสตร์ที่ ๓ ด้านการจัดระเบียบชุมชน/สังคม การรักษาความสงบเรียบร้อย

กลยุทธ์ /แนวทางการพัฒนา

- ๓.๑ ส่งเสริม สนับสนุน ด้านการรักษาความสงบ การป้องกันและบรรเทา สาธารณภัย
- ๓.๒ ส่งเสริมสนับสนุนการป้องกันแก้ไขปัญหาสังคม ปัญหายาเสพติด

ยุทธศาสตร์ที่ ๔ ด้านการส่งเสริมอาชีพ ประเพณี วัฒนธรรม กีฬาและการท่องเที่ยว

กลยุทธ์ /แนวทางการพัฒนา

๔.๑ พัฒนาต่อยอดผลิตภัณฑ์สร้างรายได้ และส่งเสริมการท่องเที่ยวเชิงอนุรักษ์

๔.๒ ส่งเสริมอนุรักษ์ ศิลปวัฒนธรรม ประเพณี กีฬาและภูมิปัญญาท้องถิ่น

ยุทธศาสตร์ที่ ๕ ด้านการบริหารจัดการทรัพยากรธรรมชาติและสิ่งแวดล้อมอย่างยั่งยืน

กลยุทธ์ /แนวทางการพัฒนา

๕.๑ ส่งเสริมและอนุรักษ์พื้นที่สีเขียว พื้นที่ทรัพยากรธรรมชาติและสิ่งแวดล้อม

๕.๒ บริหารจัดการขยะมูลฝอย สิ่งปฏิกูล และน้ำเสีย

ยุทธศาสตร์ที่ ๖ ด้านการบริหารกิจการบ้านเมืองและสังคมที่ดี

กลยุทธ์ /แนวทางการพัฒนา

๖.๑ เทิดทูน พิทักษ์ รักษาสถาบันชาติ ศาสนา พระมหากษัตริย์

๖.๒ ส่งเสริมการมีส่วนร่วมด้านการเมืองการปกครอง และสร้างความสมานฉันท์

๖.๓ พัฒนาระบบการบริหารจัดการองค์กรให้มีประสิทธิภาพ ปรับปรุงสถานที่ และเครื่องมือเครื่องใช้ในการทำงาน

๒.๗ จุดยืนทางยุทธศาสตร์

“ประชาชนตำบลสวนหลวงสุขภาพดี เศรษฐกิจและเกษตรกรรมก้าวหน้า สาธารณูปโภคขั้นพื้นฐานครอบคลุมทุกพื้นที่ ชุมชนมีรากฐานที่เข้มแข็ง” โดยแบ่งเป็นด้าน ดังนี้

๑. บริการสาธารณะด้านโครงสร้างพื้นฐานที่จำเป็นเพื่อรองรับการขยายตัวของชุมชนและเศรษฐกิจ
๒. การพัฒนาระบบการศึกษาและส่งเสริมศิลปวัฒนธรรมท้องถิ่น
๓. ส่งเสริมและพัฒนาศักยภาพคนและความเข้มแข็งของชุมชนในการพึ่งตนเอง
๔. การพัฒนาชุมชนให้น่าอยู่มีความเข้มแข็ง
๕. ส่งเสริมและพัฒนาศักยภาพคนและความเข้มแข็งของชุมชนในการพึ่งตนเอง
๖. การกำจัดขยะมูลฝอย สิ่งปฏิกูลและมลภาวะสิ่งแวดล้อมที่มีอย่างยั่งยืน
๗. การพัฒนาระบบการบริหารจัดการภาครัฐที่ดีและมีส่วนร่วมจากทุกภาคส่วน

ซึ่งบริหารจัดการให้เป็นไปตามรูปแบบและรายการจำแนกประเภทรายรับ-รายจ่าย งบประมาณจ่ายประจำปีขององค์กรปกครองส่วนท้องถิ่น แบ่งตามแผนงานได้ดังนี้

๑. แผนงานบริหารงานทั่วไป
๒. แผนงานการรักษาความสงบภายใน
๓. แผนงานการศึกษา
๔. แผนงานสาธารณสุข
๕. แผนงานสังคมสงเคราะห์
๖. แผนงานเคหะและชุมชน
๗. แผนงานสร้างความเข้มแข็งของชุมชน

๘. แผนงานการศาสนา วัฒนธรรม และนันทนาการ

๙. แผนงานอุตสาหกรรมและการโยธา

๑๐. แผนงานการเกษตร

๑๑. แผนงานงบกลาง

ยุทธศาสตร์ที่	เป้าหมาย	ตัวชี้วัด
๑ ด้านโครงสร้างพื้นฐานการสาธารณูปโภคสาธารณูปการ	๑. โครงสร้างพื้นฐานสาธารณูปโภค และสาธารณูปการได้มาตรฐานและครอบคลุม	๑. เขตเทศบาลมีโครงสร้างพื้นฐานที่มีมาตรฐานให้ประชาชนได้ใช้บริการ ร้อยละ ๘๐ ๒. ระดับความพึงพอใจของผู้รับบริการ ร้อยละ ๘๐
๒ ด้านการยกระดับคุณภาพชีวิตส่งเสริมการศึกษา สาธารณสุข และสังคมสงเคราะห์	๑. ประชาชนมีคุณภาพชีวิตที่ดีขึ้น ๒. ประชาชนความรู้ภาคบังคับและส่งเสริมการเรียนรู้ตลอดชีวิต ๓. การมีสุขภาพกายและจิตที่ดีห่างไกลจากโรคร้ายต่าง ๆ	๑. ประชาชนมีคุณภาพชีวิตที่ดีขึ้น ร้อยละ ๑๐ ๒. ประชาชนมีความรู้ในการพัฒนาชีวิตมากขึ้น ร้อยละ ๙๐ ๓. ประชาชนมีสุขภาพที่ดีขึ้น ร้อยละ ๑๐ ๔. ระดับความพึงพอใจของผู้รับบริการ ร้อยละ ๘๐
๓ ด้านการจัดระเบียบชุมชน/สังคม การรักษาความสงบเรียบร้อย	๑. ประชาชนดำรงชีวิตประจำวันอย่างปกติสุข	๑. ประชาชนมีความปลอดภัยในการดำเนินชีวิต ร้อยละ ๒ ๒. ระดับความพึงพอใจของผู้รับบริการ ร้อยละ ๘๐
๔ ด้านการส่งเสริมอาชีพ ประเพณี วัฒนธรรม กีฬาและการท่องเที่ยว	๑. การพึ่งพาตนเองได้ มีรายได้เพียงพอ และรักษาภูมิปัญญาท้องถิ่น	๑. ประชาชนพึ่งตนเองได้และมีรายได้เพิ่มขึ้นในอัตรา ร้อยละ ๕ ๒. ระดับความพึงพอใจของผู้รับบริการ ร้อยละ ๘๐
๕ ด้านการบริหารจัดการทรัพยากรธรรมชาติและสิ่งแวดล้อมอย่างยั่งยืน	๑. ทรัพยากรธรรมชาติและสิ่งแวดล้อมสมบูรณ์	๑. ทรัพยากรธรรมชาติและสิ่งแวดล้อมสมบูรณ์เพิ่มขึ้น ร้อยละ ๕ ๒. ระดับความพึงพอใจของผู้รับบริการ ร้อยละ ๘๐
๖ ด้านการบริหารกิจการบ้านเมืองและสังคมที่ดี	๑. การบริหารจัดการภาครัฐที่ดีและมีส่วนร่วมจากทุกภาคส่วน	๑. การบริการจัดการของเทศบาลมีผลการปฏิบัติงานที่มีประสิทธิภาพสูง ร้อยละ ๖๐ ๒. ระดับความพึงพอใจของผู้รับบริการ ร้อยละ ๘๐

๒.๗ จุดยืนทางยุทธศาสตร์

“ประชาชนตำบลสวนหลวงสุภาพดี เศรษฐกิจและเกษตรกรรมก้าวหน้า สาธารณูปโภคขั้นพื้นฐานครอบคลุมทุกพื้นที่ ชุมชนมีรากฐานที่เข้มแข็ง” โดยแบ่งเป็นด้าน ดังนี้

๑. บริการสาธารณะด้านโครงสร้างพื้นฐานที่จำเป็นเพื่อรองรับการขยายตัวของชุมชนและเศรษฐกิจ
๒. การพัฒนาระบบการศึกษาและส่งเสริมศิลปวัฒนธรรมท้องถิ่น
๓. ส่งเสริมและพัฒนาศักยภาพคนและความเข้มแข็งของชุมชนในการพึ่งตนเอง
๔. การพัฒนาชุมชนให้น่าอยู่มีความเข้มแข็ง
๕. ส่งเสริมและพัฒนาศักยภาพคนและความเข้มแข็งของชุมชนในการพึ่งตนเอง
๖. การกำจัดขยะมูลฝอย สิ่งปฏิกูลและมลภาวะสิ่งแวดล้อมที่มีอย่างยั่งยืน
๗. การพัฒนาระบบการบริหารจัดการภาครัฐที่ดีและมีส่วนร่วมจากทุกภาคส่วน

ซึ่งบริหารจัดการให้เป็นไปตามรูปแบบและรายการจำแนกประเภทรายรับ-รายจ่าย งบประมาณจ่ายประจำปีขององค์กรปกครองส่วนท้องถิ่น แบ่งตามแผนงานได้ดังนี้

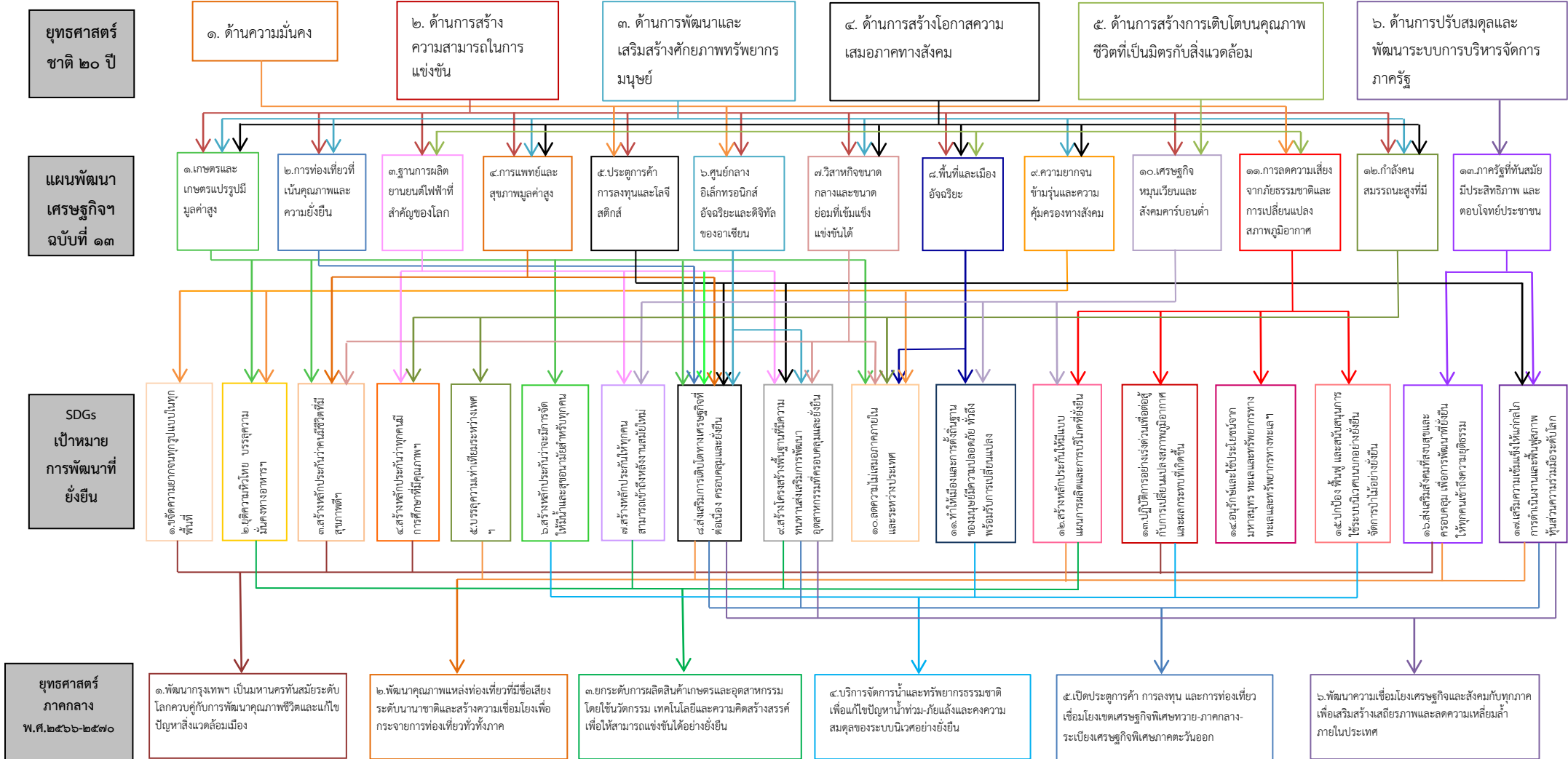
๑. แผนงานบริหารงานทั่วไป
๒. แผนงานการรักษาความสงบภายใน
๓. แผนงานการศึกษา
๔. แผนงานสาธารณสุข
๕. แผนงานสังคมสงเคราะห์
๖. แผนงานเคหะและชุมชน
๗. แผนงานสร้างความเข้มแข็งของชุมชน
๘. แผนงานการศาสนา วัฒนธรรม และนันทนาการ
๙. แผนงานอุตสาหกรรมและการโยธา
๑๐. แผนงานการเกษตร
๑๑. แผนงานงบกลาง

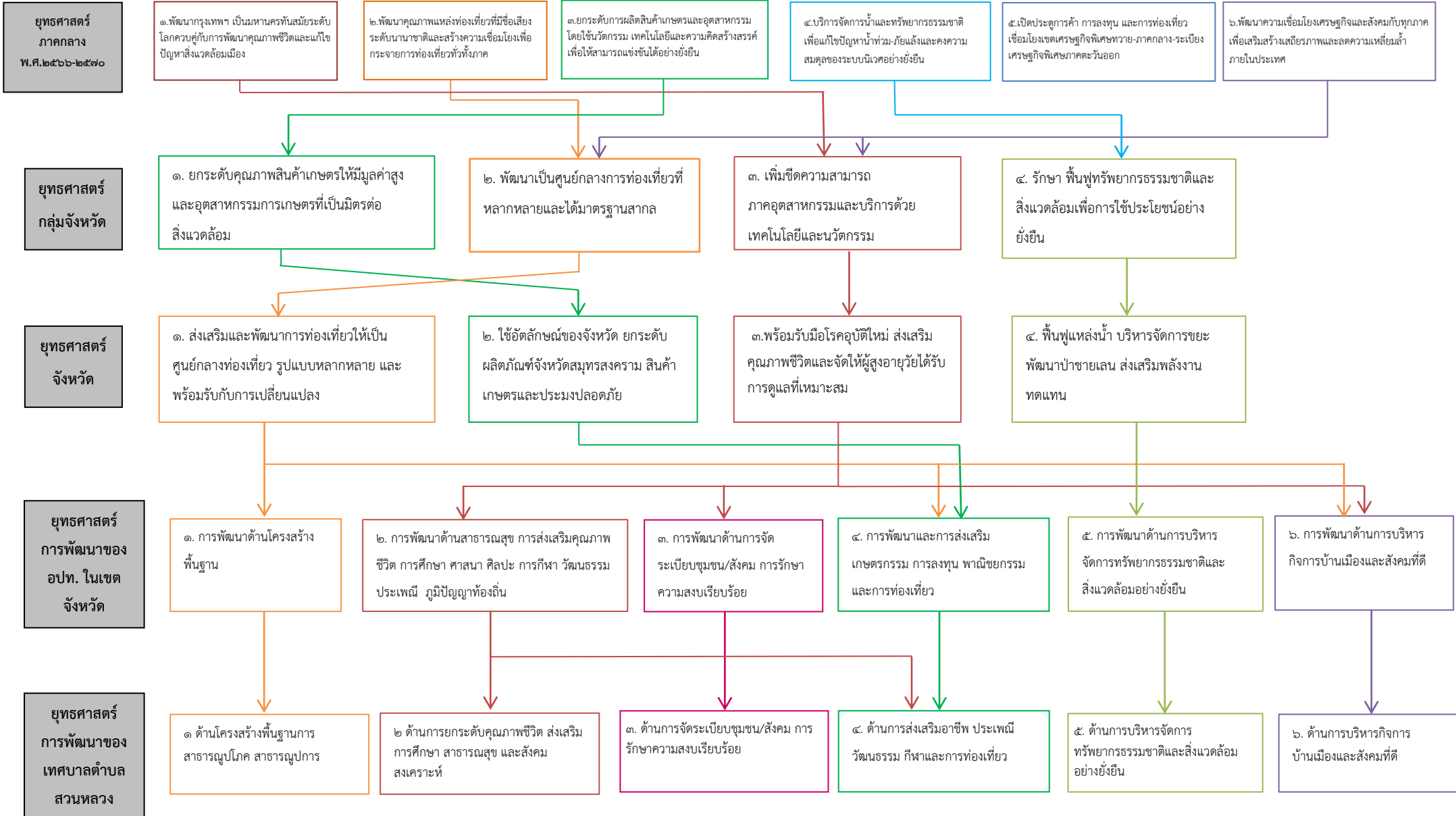
๒.๘ ความเชื่อมโยงของยุทธศาสตร์ในภาพรวม

การจัดทำแผนพัฒนาท้องถิ่นของเทศบาลมีความเชื่อมโยงของยุทธศาสตร์ในภาพรวม ดังนี้ จากประเด็นความเชื่อมโยงยุทธศาสตร์ที่สำคัญของยุทธศาสตร์ชาติ แผนพัฒนาเศรษฐกิจและสังคมแห่งชาติ ฉบับที่ ๑๓ แผนพัฒนาภาคกลาง แผนพัฒนากลุ่มจังหวัดภาคกลางตอนล่าง ๑ แผนพัฒนาจังหวัดสมุทรสงคราม ยุทธศาสตร์การพัฒนาขององค์กรปกครองส่วนท้องถิ่นในเขตจังหวัดสมุทรสงคราม จะเห็นได้ว่ามีความเชื่อมโยงกันอย่างชัดเจนในการนำมาเป็นแนวทางกำหนดประเด็นยุทธศาสตร์การพัฒนาขององค์กรปกครองส่วนท้องถิ่น ซึ่งการกำหนดประเด็นยุทธศาสตร์การพัฒนาที่ชัดเจนจะเป็นการเตรียมการพัฒนา เป็นการเร่งสร้างภูมิคุ้มกันให้ท้องถิ่นให้เข้มแข็งขึ้น เพื่อเตรียมความพร้อมของคน สังคม และระบบเศรษฐกิจของชุมชน ให้สามารถปรับตัวรองรับผลกระทบจากการสภาวะการเปลี่ยนแปลงได้อย่างเหมาะสม โดยให้ความสำคัญกับการพัฒนา สังคม เศรษฐกิจภายในชุมชนให้มีคุณภาพ ใช้ทรัพยากรที่มีอยู่ภายในชุมชนอย่างคุ้มค่าและเกิดประโยชน์สูงสุด รวมทั้งสร้างโอกาสทางเศรษฐกิจด้วยฐานความรู้ เทคโนโลยี นวัตกรรมและความคิดสร้างสรรค์ บนพื้นฐานการผลิตและการบริโภคที่เป็นมิตรต่อสิ่งแวดล้อมซึ่งจะนำไปสู่การพัฒนา เพื่อประโยชน์สุขที่ยั่งยืนของชุมชนตามหลักปรัชญาเศรษฐกิจพอเพียง

ความเชื่อมโยงของยุทธศาสตร์ในภาพรวม

โครงสร้างความเชื่อมโยงแผนยุทธศาสตร์การพัฒนา เทศบาลตำบลสวนหลวง พ.ศ. ๒๕๖๖-๒๕๗๐ ทบทวน ครั้งที่ ๑ /๒๕๖๖





“ตำบลน่าอยู่ ศูนย์การท่องเที่ยวเชิงอนุรักษ์ทางการเกษตร การศึกษาดนตรีไทย ประชาชนรู้จักสามัคคี เกษตรปลอดภัย ผลิตอาหารปลอดภัย”

วิสัยทัศน์ เทศบาลตำบล
ส่วนกลาง

ยุทธศาสตร์ เทศบาลตำบล
ส่วนกลาง

เป้าประสงค์ เทศบาลตำบล
ส่วนกลาง

กลยุทธ์ เทศบาลตำบล
ส่วนกลาง

๑ ด้านโครงสร้างพื้นฐานการ
สาธารณูปโภค

- ประชาชนได้ใช้เส้นทางคมนาคมที่มีมาตรฐาน ปลอดภัยใช้งานได้ดี
- ส่งเสริมสนับสนุนการวางระบบการพัฒนาด้านโครงสร้างคุณภาพชีวิตพื้นฐาน
- ปรับปรุงระบบประปาให้ได้มาตรฐาน
- ก่อสร้าง ปรับปรุง ระบบสาธารณูปโภค สาธารณูปการอย่างทั่วถึง

- ๑.๑ พัฒนาระบบสาธารณูปโภค สาธารณูปการให้ได้มาตรฐาน
- ๑.๒ การพัฒนาระบบประปาและแหล่งน้ำ
- ๑.๓ กลยุทธ์ การพัฒนาระบบไฟฟ้าแสงสว่างสาธารณะ และระบบเสียงประชาสัมพันธ์

๒ ด้านการยกระดับคุณภาพชีวิต
ส่งเสริมการศึกษา สาธารณสุข และ
สังคมสงเคราะห์

- พัฒนาชุมชนและสังคมตามแนวทางปรัชญาเศรษฐกิจพอเพียง
- ส่งเสริมและพัฒนาระบบการศึกษา
- ส่งเสริมพัฒนาบทบาทและคุณภาพชีวิตของเด็ก เยาวชนสตรี ผู้สูงอายุ ผู้พิการและด้อยโอกาส

- ๒.๑ ส่งเสริมสนับสนุนการ สาธารณสุขมูลฐาน เสริมสร้างสุขภาพอนามัย
- ๒.๒ ส่งเสริมสนับสนุนการศึกษา และพัฒนาทรัพยากรมนุษย์
- ๒.๓ ให้การสงเคราะห์แก่ เด็ก สตรี ผู้สูงอายุ คนพิการ ผู้ด้อยโอกาส และผู้ติดเชื้อเอชไอวี

๓. ด้านการจัดระเบียบชุมชน/สังคม
การรักษาความสงบเรียบร้อย

- สนับสนุนการเตรียมความพร้อมเพื่อป้องกันและระงับสาธารณภัย
- สนับสนุนและประสานรัฐบาล องค์กรปกครองส่วนท้องถิ่นทุกระดับเพื่อป้องกันและให้มีการปราบปรามและแก้ไขปัญหาการเสพติด

- ๓.๑ ส่งเสริม สนับสนุน ด้านการรักษาความสงบ การป้องกันและบรรเทาสาธารณภัย
- ๓.๒ ส่งเสริมสนับสนุน การป้องกัน แก้ไขปัญหาสังคม ปัญหายาเสพติด

๔. ด้านการส่งเสริมอาชีพ ประเพณี
วัฒนธรรม กีฬาและการท่องเที่ยว

- พัฒนาฟื้นฟูและส่งเสริมกิจกรรมด้านศาสนา ศิลปวัฒนธรรมและประเพณีของท้องถิ่น
- พัฒนาชุมชนและสังคมตามแนวทางปรัชญาเศรษฐกิจพอเพียง
- พัฒนาฟื้นฟูและส่งเสริมกิจกรรมด้านศาสนา ศิลปวัฒนธรรมและประเพณีของท้องถิ่น

- ๔.๑ กลยุทธ์ พัฒนาต่อยอดผลิตภัณฑ์สร้างรายได้ และส่งเสริมการท่องเที่ยวเชิงอนุรักษ์
- ๔.๒ กลยุทธ์ ส่งเสริมอนุรักษ์ ศิลปวัฒนธรรม ประเพณี กีฬา และภูมิปัญญาท้องถิ่น

๕. ด้านการบริหารจัดการ
ทรัพยากรธรรมชาติและสิ่งแวดล้อม
อย่างยั่งยืน

- การบริหารจัดการขยะมูลฝอยเป็นระบบ
- สิ่งแวดล้อมและทรัพยากรธรรมชาติในพื้นที่ได้รับการฟื้นฟูและอนุรักษ์

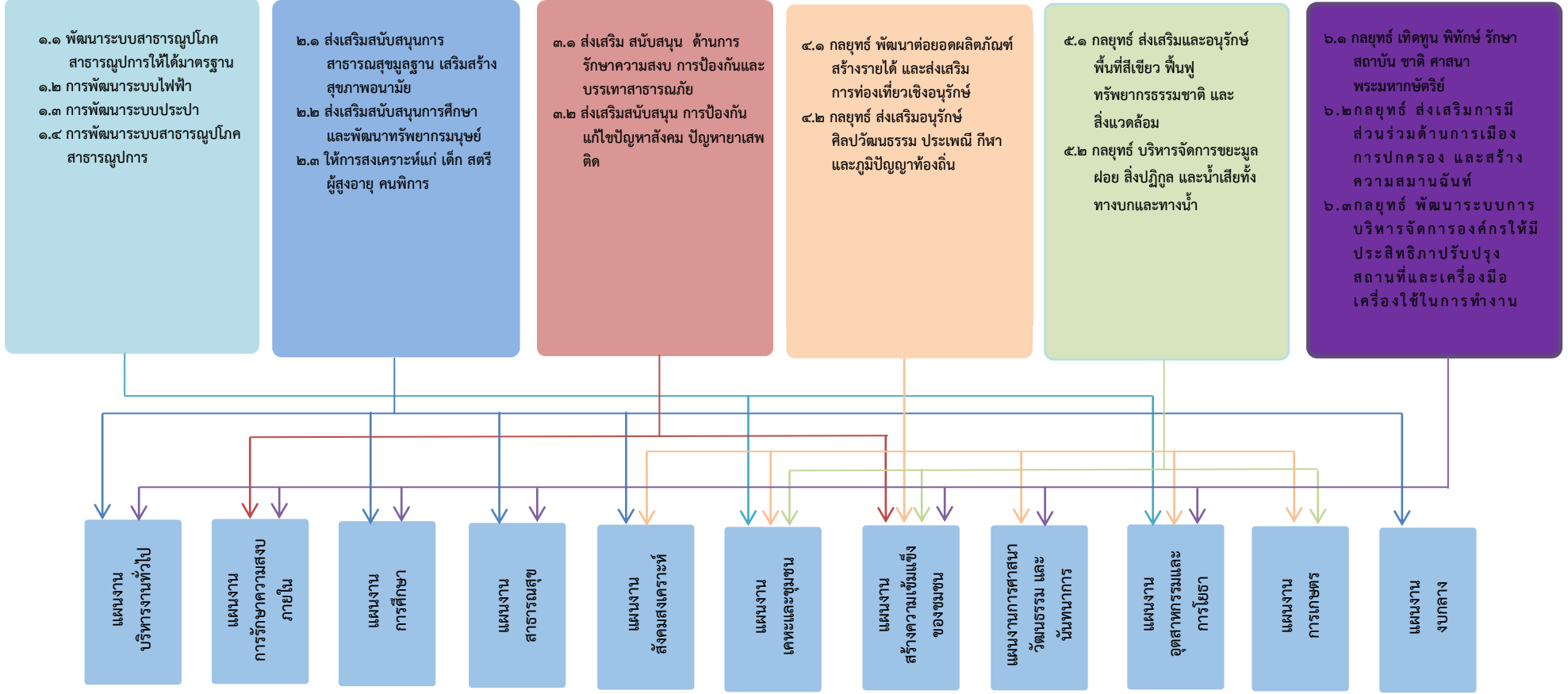
- ๕.๑ กลยุทธ์ ส่งเสริมและอนุรักษ์พื้นที่สีเขียว พื้นที่ทรัพยากรธรรมชาติและสิ่งแวดล้อม
- ๕.๒ กลยุทธ์ บริหารจัดการขยะมูลฝอย สิ่งปฏิกูล และน้ำเสีย

๖. ด้านการบริหารกิจการบ้านเมืองและ
สังคมที่ดี

- ประชาชนมีคุณธรรมและยึดมั่นธรรมาภิบาล
- ส่งเสริมให้เกิดการบริหารจัดการที่มีประสิทธิภาพตอบสนองความต้องการของประชาชนตามหลักการบริหารกิจการบ้านเมืองที่ดี

- ๖.๑ กลยุทธ์ เทิดทูน พิทักษ์ รักษาสถาบันชาติ ศาสนา พระมหากษัตริย์
- ๖.๒ กลยุทธ์ ส่งเสริมการมีส่วนร่วมด้านการเมือง การปกครอง และสร้างความสามัคคี
- ๖.๓ กลยุทธ์ พัฒนาระบบการบริหารจัดการองค์กรให้มีประสิทธิภาพปรับปรุงสถานที่และเครื่องมือเครื่องใช้ในการทำงาน

กลยุทธ์ ทศกาลตำบล
สวนหลวง



๓. การวิเคราะห์เพื่อพัฒนาท้องถิ่น

๓.๑ การวิเคราะห์กรอบการจัดทำยุทธศาสตร์ขององค์กรปกครองส่วนท้องถิ่น

ในการจัดทำแผนพัฒนาท้องถิ่นของเทศบาลได้ใช้การวิเคราะห์ SWOT Analysis/Demand (Demand Analysis)/Global Demand และ Trend ปัจจัยและสถานการณ์การเปลี่ยนแปลงที่มีผลต่อการพัฒนา อย่างน้อยต้องประกอบด้วย การวิเคราะห์ศักยภาพด้านเศรษฐกิจ ด้านสังคม ด้านทรัพยากรธรรมชาติและสิ่งแวดล้อม ซึ่งมีรายละเอียดดังนี้

(จุดแข็ง จุดอ่อน โอกาส และอุปสรรค)

จุดแข็ง (Strength=S)	จุดอ่อน (Weakness=W)
๑. พื้นที่อุดมสมบูรณ์ เหมาะแก่การทำเกษตรกรรม ๒. มีแม่น้ำ ลำคลองในพื้นที่ไหลผ่านหลายสาย ๓. การคมนาคมสะดวก มีถนนสายรองเชื่อมต่อถนนสายหลักได้ ๔. มีโรงพยาบาลส่งเสริมสุขภาพตำบลในพื้นที่ ๕. มีโรงเรียนประถมศึกษาและมัธยมศึกษาในพื้นที่ ๖. มีเครื่องมือ เครื่องใช้ ที่ทันสมัยในการปฏิบัติงาน ๗. มีระบบโครงสร้างพื้นฐานที่ดีครอบคลุมพื้นที่ของเทศบาล	๑. ไม่มีสถานที่ท่องเที่ยว ๒. เกษตรกรขาดความรู้ในการผลิตสินค้าเกษตรปลอดภัย ๓. ประชาชนในพื้นที่ไม่สามารถรวมกลุ่มกันเพื่อดำเนินการด้านเศรษฐกิจของชุมชนในรูปของกลุ่มอาชีพอย่างเข้มแข็ง ๔. ประชาชนในพื้นที่ไม่ค่อยสนับสนุนให้บุตรหลานเรียนต่อ ๕. ประชาชนในพื้นที่ขาดความรับผิดชอบในการดูแลรักษาสภาพแวดล้อม ๖. ขาดการแลกเปลี่ยนองค์ความรู้ และการประสานงานระหว่างเทศบาลและหน่วยงานอื่นในพื้นที่ ๗. งบประมาณที่มีอยู่อย่างจำกัดไม่สามารถตอบสนองความต้องการของประชาชนได้อย่างเพียงพอ
โอกาส (Opportunity=O)	อุปสรรค (Threat=T)
๑. เป็นพื้นที่ผ่านถนนสายหลักสามารถกระจายสินค้าไปได้อย่างสะดวกและหลายพื้นที่ ๒. ที่ตั้งของเทศบาลตำบลเหมาะสมเป็นแหล่งพัฒนาทางเศรษฐกิจในด้านการเกษตรกรรม ๓. แนวโน้มผู้บริโภคนิยมสินค้าเกษตรที่ปลอดภัยมากขึ้น ๔. ผู้บริหารให้ความสำคัญกับการศึกษาสุขภาพ และอนุรักษ์สิ่งแวดล้อม ๕. การส่งเสริมจากภาครัฐในเรื่องการลงทุนด้านเกษตรกรรมและอุตสาหกรรม ๖. มีกฎหมาย ระเบียบ ข้อบังคับ กำหนดไว้ชัดเจน (ตาม พรบ.กำหนดแผนและขั้นตอนการกระจายอำนาจให้แก่ อปท.)	๑. การขยายตัวทางเศรษฐกิจมีผลต่อสิ่งแวดล้อม ๒. งบประมาณที่ได้รับการจัดสรรจากส่วนกลางไม่เพียงพอแก่การพัฒนา ๓. รัฐบาลมีการเปลี่ยนแปลงนโยบายการพัฒนาประเทศบ่อย ส่งผลให้ท้องถิ่นต้องมีการปรับเปลี่ยนนโยบายตามไปด้วย ๔. ปัญหาด้านเศรษฐกิจภายในประเทศเกิดการชะลอตัว ๕. ความหลากหลายของประชากรที่เข้ามาทำงานในพื้นที่ส่งผลทำให้เกิดปัญหาอาชญากรรมเพิ่มมากขึ้น

การสรุปสถานการณ์พัฒนา (การวิเคราะห์จุดแข็ง จุดอ่อน โอกาส และอุปสรรค)

เทศบาลตำบลสวนหลวง ได้ดำเนินการวิเคราะห์สถานการณ์และศักยภาพ เพื่อชี้ให้เห็นถึงศักยภาพปัญหาและความต้องการของประชาชน โดยเทศบาลได้ดำเนินการวิเคราะห์ข้อมูล ดังต่อไปนี้

๑. ด้านการบริการประชาชนและการบริหารจัดการบ้านเมือง

- ปัญหาประชาชนขาดสถานที่ให้ข้อมูลข่าวสาร การจัดเก็บเอกสารและศูนย์รวบรวมข้อมูลข่าวสารอย่างเป็นระบบ
- ระบบบริหารจัดการของภาครัฐ กว้างขวางเกินไป ทำให้การบริการประชาชนยังขาดความคล่องตัวและมีขั้นตอนมาก
- ปัญหาประชาชนยังขาดความสนใจในการมีส่วนร่วมการบริหารหรือพัฒนาท้องถิ่น

๒. ด้านความปลอดภัยในชีวิต และทรัพย์สิน

- ปัญหาการทะเลาะวิวาทในกลุ่มเยาวชนและวัยรุ่นเริ่มรุนแรงขึ้น
- ปัญหายุทธศาสตร์ที่รุนแรง เช่น พายุฤดูร้อน อัคคีภัย ทำให้เกิดความเสียหายต่อทรัพย์สินของประชาชน
- ปัญหาการเพิ่มขึ้นของอาชญากรรม เช่น การลักขโมย และการทำลายทรัพย์สินของทางราชการ

๓. ด้านการศึกษา

- ปัญหาเด็กที่เรียนจบในภาคบังคับ ไม่ได้รับการศึกษาต่อในระดับที่สูงขึ้น
- ปัญหาครอบครัวไม่มีเวลาให้กับเด็ก และเยาวชน ทำให้ติดเกมส์ จึงมีผลเสียต่อการพัฒนาการของเด็ก และความสนใจในการศึกษาหาความรู้ด้น้อยลง

๔. ด้านศาสนา วัฒนธรรม

- เด็ก เยาวชน และประชาชน ให้ความสำคัญกับสื่อเทคโนโลยีใหม่มากเกินไป ทำให้ไม่เล็งเห็นถึงความสำคัญของกิจกรรมต่างๆ ทางศาสนา
- ปัญหาวัฒนธรรมท้องถิ่นอันดีงาม ภูมิปัญญาชาวบ้านเริ่มสูญหาย เนื่องจากไม่ได้รับความสนใจจาก เยาวชนรุ่นหลัง

๕. ด้านสาธารณสุข

- ปัญหาขาดความรู้ความเข้าใจในการดูแลสุขภาพอนามัยของตนเองเนื่องจากประชาชนส่วนใหญ่ยังมีพฤติกรรมที่เสี่ยงต่อการเกิดโรค และขาดจิตสำนึกในการดูแลสุขภาพของตนเองรวมถึงไม่ให้ความสำคัญในเรื่องการออกกำลังกาย
- ปัญหาการแพร่ระบาดของโรค เนื่องจากขาดการประชาสัมพันธ์ให้ประชาชนมีจิตสำนึกในการป้องกันโรค เช่น ยุง และแมลงวัน
- ปัญหาการแพร่ระบาดของยาเสพติด
- ปัญหาประชาชนขาดการเอาใจใส่ในการเลือกบริโภคอาหารที่มีประโยชน์ และรับประทานอาหารประเภทที่มีสารปนเปื้อน ทำให้เกิดโรคทางสุขภาพมากขึ้น

๖. ด้านกีฬาและนันทนาการ

- ปัญหาเด็ก เยาวชน และประชาชน ขาดการตื่นตัวในการเล่นกีฬาเพื่อสุขภาพ การใช้เวลาว่างอยู่กับสื่อเทคโนโลยีสมัยใหม่มากเกินไป
- วัสดุ อุปกรณ์ กีฬา มีไม่เพียงพอต่อความต้องการของคนในชุมชน

๗. ด้านเศรษฐกิจ อาชีพ และความยากจน

- ปัญหาผลผลิตด้านการเกษตรตกต่ำ เนื่องจากประชาชนยังขาดความรู้ ความเข้าใจ ด้านการเกษตรแผนใหม่เพื่อการปรับปรุงคุณภาพของดินให้ดีขึ้น
- ปัญหาการขาดเงินทุน เนื่องจากประชาชนส่วนใหญ่มีฐานะยากจน และมีหนี้สิน โดยเฉพาะหนี้สินนอกระบบ
- ปัญหาประชาชนในพื้นที่ขาดการรวมกลุ่มในการประกอบอาชีพเสริมเพื่อเพิ่มรายได้ให้แก่ครัวเรือน
- ปัญหาในพื้นที่ขาดการจ้างแรงงานทำให้ประชาชนวัยแรงงานอพยพออกไปทำงานนอกพื้นที่
- ปัญหาประชาชนมีรายได้น้อย ซึ่งไม่เพียงพอการใช้จ่ายในการดำรงชีพ

๘. ปัญหาด้านโครงสร้างพื้นฐาน สาธารณูปโภค และสาธารณูปการ

ปัญหาด้านการคมนาคม

- ปัญหาการคมนาคม เนื่องจากถนนภายในหมู่บ้านชำรุดเสียหาย ทำให้การคมนาคมไม่สะดวก
- ปัญหาน้ำท่วมขังบริเวณถนนภายในหมู่บ้านเนื่องจากไม่มีการวางระบบท่อระบายน้ำ
- ปัญหาถนนในชุมชนมีขนาดคับแคบทำให้ประชาชนในพื้นที่สัญจรไม่สะดวกเท่าที่ควร
- ปัญหาเส้นทางโค้ง ตามทางแยกไม่มีสัญญาณไฟ/สัญญาณเตือน หรือป้ายบอกทาง ทำให้เกิดอุบัติเหตุแก่ประชาชนที่สัญจร ไป – มา ได้

ปัญหาด้านการขาดแคลนน้ำเพื่อใช้ในการอุปโภค-บริโภค

- ปัญหาแหล่งน้ำธรรมชาติเพื่อการเกษตรในหน้าแล้งมีสภาพตื้นเขิน กักเก็บน้ำได้น้อย รวมทั้งมีวัชพืชปกคลุมเป็นจำนวนมาก
- ปัญหาน้ำกร่อยในลำคลองทำให้คุณภาพของน้ำต่ำกว่ามาตรฐาน จึงไม่สามารถนำมาใช้อุปโภค-บริโภค การเกษตร ได้

ปัญหาด้านไฟฟ้า

- ปัญหาไฟฟ้าสาธารณะ เพื่อใช้ในการส่องสว่างในเวลากลางคืนเกิดการชำรุดเสียหายไม่เพียงพอและไม่ทั่วถึง ซึ่งอาจก่อให้เกิดปัญหาอาชญากรรมทำให้ประชาชนไม่มีความปลอดภัยในชีวิตและทรัพย์สิน

๙. ด้านทรัพยากรธรรมชาติและสิ่งแวดล้อม

- ปัญหาการจัดเก็บขยะมูลฝอยและการกำจัดไม่เพียงพอต่อความต้องการของชุมชนและปริมาณขยะที่เพิ่มมากขึ้น เนื่องรถบรรทุกขยะและภาชนะในการจัดเก็บไม่เพียงพอต่อครัวเรือนในชุมชน
- ปัญหายังไม่มียุทธศาสตร์บำบัดน้ำเสียที่เป็นระบบและดำเนินการอย่างจริงจัง
- ปัญหาประชาชนขาดความรู้และจิตสำนึกในการจัดการทรัพยากรธรรมชาติและสิ่งแวดล้อมให้เกิดประโยชน์

๓.๒ การประเมินสถานการณ์สภาพแวดล้อมภายนอกที่เกี่ยวข้อง

บริบทของเศรษฐกิจไทย

ภายใต้สมมติฐาน (๑) แนวโน้มการขยายตัวของเศรษฐกิจโลกเฉลี่ยร้อยละ ๓.๘ ในช่วงแผนพัฒนาฯ ฉบับที่ ๑๒ และร้อยละ ๔.๒ ในช่วงแผนพัฒนาฯ ฉบับที่ ๑๓ (๒) การลงทุนภาครัฐขยายตัวเฉลี่ยร้อยละ ๔ ภายใต้สมมติฐานเหล่านี้ เศรษฐกิจไทยในช่วง ๑๐ ปีข้างหน้ามีแนวโน้มที่จะขยายตัวเฉลี่ยร้อยละ ๓.๓ - ๔.๓ ซึ่งทำให้เศรษฐกิจไทยจะสามารถขยายฐานะขึ้นเป็นประเทศ รายได้สูงในช่วงปี ๒๕๗๑ การขยายตัวในกรณีฐานดังกล่าวทำให้เศรษฐกิจไทยมีความเสี่ยงที่จะตกอยู่ภายใต้กับดักประเทศรายได้ปานกลางอย่างถาวรมากขึ้น เมื่อคำนึงถึงเงื่อนไขในระยะยาว โดยเฉพาะ (๑) การลดลงของกำลังแรงงานที่จะหดตัวเร่งขึ้น ในช่วงแผนพัฒนาฯ ฉบับที่ ๑๔ ซึ่งจะเป็ปัจจัยถ่วงต่อการขยายตัวทางเศรษฐกิจมากขึ้น (๒) ชีตความสามารถด้านการคิดค้นเทคโนโลยีและนวัตกรรมซึ่งเป็นสิ่งจำเป็นในการยกระดับฐานะประเทศเข้าสู่การเป็นประเทศรายได้สูงจะลดลงตาม การเพิ่มขึ้นของสัดส่วนของประชากรผู้สูงอายุ (๓) จำนวนประชากรรวมจะเริ่มลดลงในปี ๒๕๗๐ ซึ่งส่งผลให้อุปสงค์และการผลิตเพื่อตอบสนองความต้องการในประเทศขยายตัวช้าลง (๔) การเพิ่มขึ้นของขีดความสามารถในการแข่งขันของประเทศต่างๆ ที่การปรับตัวเข้าสู่สังคมผู้สูงอายุช้ากว่าไทย (๕) ภาระการใช้จ่ายเพื่อดูแลผู้สูงอายุเพิ่มขึ้นทำให้การจัดสรรงบประมาณเพื่อการพัฒนาประเทศเพื่อยกระดับฐานะการพัฒนาประเทศมีข้อจำกัดมากขึ้น (๖) เกณฑ์รายได้ขั้นต่ำสำหรับการเป็นประเทศรายได้ขั้นสูงปรับตัวเพิ่มขึ้น การเพิ่มขึ้นของรายได้และมาตรฐานการครองชีพของประเทศสำคัญๆ เงื่อนไขดังกล่าวทำให้ประเทศไทยมีความเสี่ยงที่จะไม่สามารถหารายได้ที่เพียงพอในการที่จะทำให้คนไทยได้รับการพัฒนาอย่างเต็มศักยภาพ มีความภาคภูมิใจ มีเกียรติและศักดิ์ศรีในประชาคมภูมิภาคและในเวทีโลก

การเข้าสู่สังคมผู้สูงอายุ

การเข้าสู่สังคมผู้สูงอายุของประเทศไทยส่งผลให้อัตราการพึ่งพิงของประชากรวัยแรงงานต้องแบกรับการดูแลผู้สูงอายุเพิ่มสูงขึ้น และคาดการณ์ว่าในปี ๒๕๘๓ ประชากรวัยแรงงานเพียง ๑.๗ คนแบกรับผู้สูงอายุ ๑ คน การขาดแคลนกำลังแรงงานทำให้ต้องนำเข้าแรงงานไร้ทักษะจากประเทศเพื่อนบ้าน ซึ่งส่งผลกระทบต่อตลาดแรงงานไทยในด้านการยกระดับรายได้และทักษะฝีมือแรงงานจะช้าลง ผลผลิตภาพแรงงานไทยอาจเพิ่มขึ้นช้า ปัญหาการค้ำมนุษย์ และการขาดการคุ้มครองทางสังคมขั้นพื้นฐานที่จำเป็น ซึ่งจะเป็นปัญหาต่อเนืองที่ส่งผลต่อคุณภาพชีวิตของคนไทย อาทิ อาชญากรรม โรคระบาด และภาระทางการคลังในการให้บริการทางสังคม อย่างไรก็ตามนับเป็นโอกาสในการพัฒนาสินค้าและบริการ ธุรกิจบริการที่เหมาะสมกับกลุ่มผู้สูงอายุที่เพิ่มขึ้น

ความเหลื่อมล้ำ

ความเหลื่อมล้ำเป็นปัญหาสำคัญในสังคมไทยทั้งความเหลื่อมล้ำด้านรายได้ โอกาสการเข้าถึงบริการภาครัฐและการเข้าถึงทรัพยากรธรรมชาติ นำไปสู่ความขัดแย้งในสังคม และเป็นอุปสรรคต่อการพัฒนาประเทศที่ตัดทอนความเข้มแข็งทางเศรษฐกิจและความมั่นคงทางสังคม จากการกระจายรายได้และผลประโยชน์ของการพัฒนาไปยังกลุ่มคนต่าง ๆ ในสังคม บางพื้นที่และบางสาขาการผลิตไม่ทั่วถึงเป็นธรรมชาติ ผลประโยชน์ส่วนใหญ่ตกอยู่ในกลุ่มที่มีโอกาสและรายได้สูง ทำให้สัดส่วนรายได้ระหว่างกลุ่มคนรวย ร้อยละ ๑๐ ของประชากรกับกลุ่มคนจนร้อยละ ๑๐ ของประชากร มีความแตกต่างกันถึง ๓๔.๙ เท่า นอกจากนี้ความเหลื่อมล้ำยังส่งผลให้เกิดปัญหาต่าง ๆ อาทิ ปัญหาการทุจริตคอร์รัปชัน คนยากจนขาดโอกาสการเข้าถึงบริการการศึกษาและสาธารณสุขที่มีคุณภาพอย่างเท่าเทียม ปัญหาอาชญากรรมและยาเสพติด เป็นต้น

ความเป็นเมืองกับสิ่งแวดล้อม

การเปลี่ยนแปลงพื้นที่ชนบทไปสู่ความเป็นเมืองมีแนวโน้มเพิ่มขึ้น เพื่อลดความแออัดของเมืองหลวงและเมืองหลัก อันเป็นการกระจายความเจริญสู่พื้นที่นั้นๆ จึงจำเป็นที่จะต้องมีการลงทุนโครงสร้างพื้นฐานการจัดบริการสาธารณะเพื่อรองรับการเติบโตของเมือง การใช้ประโยชน์ของทรัพยากรท้องถิ่นทั้งปัจจัยการผลิตและแรงงานไปสู่ภาคการค้า บริการ และอุตสาหกรรม ตลอดจนการแสวงหาเทคโนโลยีใหม่ๆ ที่จะช่วยลดผลกระทบต่อสิ่งแวดล้อม ซึ่งจะส่งผลต่อการลดลงและความเสื่อมโทรมของทรัพยากรท้องถิ่น การลดลงของแรงงานในภาคเกษตร รวมทั้งปัญหาการบริหารจัดการขยะทั้งขยะชุมชนและอุตสาหกรรม ทั้งนี้ การเพิ่มขึ้นของประชากรและแรงงานในพื้นที่อาจส่งผลกระทบต่อสิ่งแวดล้อมของวิถีชีวิตและวัฒนธรรมท้องถิ่น อย่างไรก็ตาม การผลิตและกิจกรรมทางเศรษฐกิจที่มีขนาดใหญ่ขึ้นเพื่อตอบสนองความต้องการคนในเมืองที่มากขึ้น จะส่งผลให้เกิดการประหยัดจากขนาดการขนส่งมีต้นทุนต่ำลง และการลงทุนในระบบสาธารณูปโภคจะมีความคุ้มค่ามากขึ้น นอกจากนี้ ความต้องการแรงงาน ที่มากขึ้นจะมีส่วนเอื้อหรือทำให้จำเป็นต้องมีการจัดตั้งสถาบันการศึกษาในพื้นที่เพื่อตอบสนองความต้องการของสถานประกอบการที่มีจำนวนมาก

การบริหารจัดการภาครัฐ

(๑) รัฐธรรมนูญแห่งราชอาณาจักรไทย พ.ศ. ๒๕๖๐ วางกรอบด้านการบริหารจัดการภาครัฐ เอื้อต่อการพัฒนาธรรมาภิบาลภาครัฐ ซึ่งมีมาตราสำคัญ ๆ ที่จะช่วยสนับสนุนให้การบริหารจัดการและการปรับปรุงประสิทธิภาพกลไกการพัฒนา อาทิ มาตรา ๖๙ หน่วยงานของรัฐ องค์กรเอกชน หรือองค์กรใดที่ดำเนินกิจกรรมโดยใช้เงินแผ่นดิน มีหน้าที่ต้องเปิดเผยข้อมูลเกี่ยวกับการดำเนินการดังกล่าวต่อสาธารณะ เพื่อให้พลเมืองได้ติดตามและตรวจสอบ มาตรา ๘๒ รัฐต้องดำเนินการตามแนวนโยบายพื้นฐานแห่งรัฐ และต้องจัดระบบงานราชการหรืองานของรัฐอย่างอื่น ให้เป็นไปตามหลักธรรมาภิบาล พัฒนาและสร้างโอกาสเพื่อลดความเหลื่อมล้ำและสร้างความเป็นธรรมอย่างยั่งยืน กระจายอำนาจและจัดการกิจ อำนาจหน้าที่ และขอบเขตความรับผิดชอบที่ชัดเจนระหว่างราชการส่วนกลาง ส่วนภูมิภาค และส่วนท้องถิ่น รวมทั้งมีกลไกป้องกันและขจัดการทุจริตและประพฤติมิชอบที่มีประสิทธิภาพทั้งในภาครัฐและภาคเอกชน ฯลฯ

(๒) ภาคประชาสังคมให้ความสำคัญกับการบริหารจัดการของภาครัฐสถาบันทางสังคม อาทิ มูลนิธิสถาบันการศึกษา หน่วยงานวิจัยต่างๆ นำเสนอผลการติดตาม วิเคราะห์ สังเคราะห์ เรื่องที่เกี่ยวกับการบริหารจัดการประเทศและการปรับปรุงประสิทธิภาพกลไกการพัฒนาทั้งประเด็นธรรมาภิบาล การทุจริตคอร์รัปชัน ทั้งการคอร์รัปชันขนาดใหญ่และคอร์รัปชันภาคครัวเรือน การบริหารจัดการภาครัฐและการกระจายอำนาจ เพื่อรายงานข้อค้นพบและข้อเสนอแนะสู่สาธารณะ เป็นแรงกดดันให้ผู้มีอำนาจภาครัฐหันมาพิจารณา ทบทวน นโยบาย มาตรการ และกลไกการทำงานต่าง ๆ ให้เหมาะสมมากขึ้น เมืองแห่งระบบนิเวศน์ ๓ น้ำ แหล่งอาหารทะเลและผลผลิตการเกษตรปลอดภัย แหล่งท่องเที่ยวเชิงอนุรักษ์ ทางแม่น้ำลำคลอง ประชาชนรักถิ่นกำเนิด รักษาวิถีชีวิต สิ่งแวดล้อมและวัฒนธรรมดีงามมีฐานอาชีพที่เข้มแข็งพร้อมสู่ประชาคมอาเซียน

ส่วนที่ ๓

การนำแผนพัฒนาท้องถิ่นไปสู่การปฏิบัติ

๓.๑. ยุทธศาสตร์การพัฒนาท้องถิ่นและยุทธศาสตร์ระดับมหภาคเพื่อนำไปสู่การปฏิบัติ

ที่	ยุทธศาสตร์ชาติ ๒๐ ปี	แผนพัฒนาเศรษฐกิจและสังคมแห่งชาติ ฉบับที่๑๓ (หมวดหมู่ที่)	SDGs (เป้าหมาย ที่)	ยุทธศาสตร์จังหวัด (ยุทธศาสตร์ที่)	ยุทธศาสตร์การ พัฒนาขององค์กรปกครองส่วน ท้องถิ่นในเขต จังหวัด (ยุทธศาสตร์ที่)	ยุทธศาสตร์(อปท.) (ยุทธศาสตร์ที่)	กลยุทธ์	แผนงาน	หน่วยงาน รับผิดชอบหลัก
๑	๒ ด้านการสร้าง ความสามารถในการ แข่งขัน	๕ ไทยเป็นประตูการค้าการลงทุนและ ยุทธศาสตร์ทางโลจิสติกส์ที่สำคัญของ ภูมิภาค	๙ สร้างโครงสร้างพื้นฐาน ที่มีความทนทาน ส่งเสริม การพัฒนาอุตสาหกรรมที่ ครอบคลุมและยั่งยืน และ ส่งเสริมนวัตกรรม	๑ ส่งเสริมและ พัฒนาการท่องเที่ยว ให้เป็นศูนย์กลาง ท่องเที่ยว รูปแบบ หลากหลาย และ พร้อมรับการ เปลี่ยนแปลง	๑ การพัฒนา ด้าน โครงสร้างพื้นฐาน	๑ ด้านโครงสร้าง พื้นฐานการ สาธารณูปโภค สาธารณูปการ	๑.๑ พัฒนาระบบสาธารณูปโภค สาธารณูปการ ให้ได้มาตรฐาน	(๑) แผนงานอุตสาหกรรม และโยธา	กองช่าง
							๑.๒ พัฒนาระบบประปาและแหล่ง น้ำ	(๑) แผนงานเคหะและชุมชน (๒) แผนงานอุตสาหกรรม และโยธา	
							๑.๓ การพัฒนาระบบไฟฟ้าแสงสว่างสาธารณะ และระบบเสียง ประชาสัมพันธ์	(๑) แผนงานเคหะและชุมชน (๒) แผนงานอุตสาหกรรม และโยธา	
๒	๓ ด้านพัฒนาและ เสริมสร้างทรัพยากร มนุษย์ ๔ ด้านการสร้างโอกาส และความเสมอภาคทาง สังคม	๑ ไทยเป็นประเทศชั้นนำด้านสินค้า เกษตรและเกษตรแปรรูปมูลค่าสูง ๗ ไทยมีวิสาหกิจขนาดกลางและขนาด ย่อมที่เข้มแข็ง มีศักยภาพสูง และสามารถแข่งขันได้	๓ สร้างหลักประกันว่าคนมี ชีวิตที่มีสุขภาพดีและ ส่งเสริมสวัสดิภาพสำหรับ ทุกคนในทุกวัย	๓ พร้อมรับมือโรค อับติใหม่ ส่งเสริม คุณภาพชีวิตและจัด ให้ผู้สูงอายุวัยได้รับ การดูแลที่เหมาะสม	๒ การพัฒนา ด้าน สาธารณสุข การ ส่งเสริมคุณภาพชีวิต การศึกษา ศาสนา ศิลปะ การกีฬา วัฒนธรรม ประเพณี ภูมิปัญญาท้องถิ่น	๒ ด้านการยกระดับ คุณภาพชีวิต ส่งเสริม การศึกษา สาธารณสุข และ สังคมสงเคราะห์	๒.๑ ส่งเสริมสนับสนุนการ สาธารณสุขมูลฐาน เสริมสร้าง สุขภาพอนามัย	(๑) แผนงานสาธารณสุข	กองสาธารณสุขฯ
								(๒) แผนงานงบกลาง	

ที่	ยุทธศาสตร์ชาติ ๒๐ ปี	แผนพัฒนาเศรษฐกิจและสังคมแห่งชาติ ฉบับที่๑๓ (หมวดหมู่ที่)	SDGs (เป้าหมาย ที่)	ยุทธศาสตร์จังหวัด (ยุทธศาสตร์ที่)	ยุทธศาสตร์การ พัฒนาขององค์กร ปกครองส่วน ท้องถิ่นในเขต จังหวัด (ยุทธศาสตร์ที่)	ยุทธศาสตร์(อปท.) (ยุทธศาสตร์ที่)	กลยุทธ์	แผนงาน	หน่วยงาน รับผิดชอบหลัก	
๒	<p>๓ ด้านพัฒนาและ เสริมสร้างทรัพยากร มนุษย์</p> <p>๔ ด้านการสร้างโอกาส และความเสมอภาคทาง สังคม (ต่อ)</p>	<p>๑๒ ไทยมีกำลังคนสมรรถนะสูง มุ่ง เรียนรู้อย่างต่อเนื่อง ตอบโจทย์ การ พัฒนาแห่งอนาคต</p>	<p>๔ สร้างหลักประกันว่าทุก คนมีการศึกษาที่มีคุณภาพ อย่างครอบคลุมและเท่า เทียม และสนับสนุนโอกาส ในการเรียนรู้ตลอดชีวิต</p>	<p>๓ การยกระดับ คุณภาพชีวิต สร้าง ความสมดุล เท่า เทียม และมั่นคงใน การดำรงชีวิตของ ประชาชน</p>	<p>๒ การพัฒนาด้าน สาธารณสุข การ ส่งเสริมคุณภาพชีวิต การศึกษา ศาสนา ศิลปะ การกีฬา วัฒนธรรม ประเพณี ภูมิปัญญาท้องถิ่น</p>	<p>๒ ด้านการยกระดับ คุณภาพชีวิต ส่งเสริม การศึกษา สาธารณสุข และ สังคมสงเคราะห์</p>	<p>๒.๒ ส่งเสริมสนับสนุนการศึกษา และพัฒนาทรัพยากรมนุษย์</p>	(๑) แผนงานบริหารงาน ทั่วไป	สำนักปลัดฯ	
				<p>๑๐ ลดความไม่เสมอภาค ภายในและระหว่างประเทศ</p>	<p>๓ การยกระดับ คุณภาพชีวิต สร้าง ความสมดุล เท่า เทียม และมั่นคงใน การดำรงชีวิตของ ประชาชน</p>	<p>๓ การพัฒนาด้าน การจัดระเบียบชม ชน/สังคม การรักษา ความสงบเรียบร้อย</p>		<p>๒ ด้านการยกระดับ คุณภาพชีวิต ส่งเสริม การศึกษา สาธารณสุข และ สังคมสงเคราะห์</p>	<p>๒.๓ ให้การสงเคราะห์แก่ เด็ก สตรี ผู้สูงอายุ คนพิการ ผู้ด้อยโอกาส และผู้ติดเชื้อเอชไอวี</p>	(๒) แผนงานการศึกษา
					<p>๓ สร้างหลักประกันว่าคนมี ชีวิตที่มีสุขภาพดีและ ส่งเสริมสวัสดิภาพสำหรับ ทุกคนในทุกวัย</p>	<p>๓ พร้อมรับมือโรค อับติใหม่ ส่งเสริม คุณภาพชีวิตและจัด ให้ผู้สูงอายุวัยได้รับ การดูแลที่เหมาะสม</p>	<p>๓ การพัฒนาด้าน การจัดระเบียบ ชมชน/สังคม การ รักษาความสงบ เรียบร้อย</p>	<p>๓ ด้านการจัด ระเบียบชุมชน/สังคม การรักษาความสงบ เรียบร้อย</p>		<p>๒.๓ ให้การสงเคราะห์แก่ เด็ก สตรี ผู้สูงอายุ คนพิการ ผู้ด้อยโอกาส และผู้ติดเชื้อเอชไอวี</p>
<p>๓ ด้านพัฒนาและ เสริมสร้างทรัพยากร มนุษย์</p>	<p>๑๒ ไทยมีกำลังคนสมรรถนะสูง มุ่ง เรียนรู้อย่างต่อเนื่อง ตอบโจทย์ การ พัฒนาแห่งอนาคต</p>	<p>๓ สร้างหลักประกันว่าคนมี ชีวิตที่มีสุขภาพดีและ ส่งเสริมสวัสดิภาพสำหรับ ทุกคนในทุกวัย</p>	<p>๓ พร้อมรับมือโรค อับติใหม่ ส่งเสริม คุณภาพชีวิตและจัด ให้ผู้สูงอายุวัยได้รับ การดูแลที่เหมาะสม</p>	<p>๓ การพัฒนาด้าน การจัดระเบียบ ชมชน/สังคม การ รักษาความสงบ เรียบร้อย</p>		<p>๓ ด้านการจัด ระเบียบชุมชน/สังคม การรักษาความสงบ เรียบร้อย</p>	<p>๓.๑ ส่งเสริม สนับสนุน ด้านการ รักษาความสงบ การป้องกันและ บรรเทาสาธารณภัย</p>	(๑) แผนงานการรักษาความ สงบภายใน	<p>สำนักปลัดฯ</p>	
					<p>๓.๒ ส่งเสริมสนับสนุนการป้องกัน แก้ไขปัญหาสังคม ปัญหาเสพติด</p>			(๒) แผนงานสร้างความ เข้มแข็งของชุมชน		

ที่	ยุทธศาสตร์ชาติ ๒๐ ปี	แผนพัฒนาเศรษฐกิจและสังคมแห่งชาติ ฉบับที่๑๓ (หมวดหมู่ที่)	SDGs (เป้าหมาย ที่)	ยุทธศาสตร์จังหวัด (ยุทธศาสตร์ที่)	ยุทธศาสตร์การ พัฒนาขององค์กร ปกครองส่วน ท้องถิ่นในเขต จังหวัด (ยุทธศาสตร์ที่)	ยุทธศาสตร์(อปท.) (ยุทธศาสตร์ที่)	กลยุทธ์	แผนงาน	หน่วยงาน รับผิดชอบหลัก
๔	๓ ด้านพัฒนาและ เสริมสร้างทรัพยากร มนุษย์ ๔ ด้านการสร้างโอกาส และความเสมอภาคทาง สังคม	๑ ไทยเป็นประเทศชั้นนำด้านสินค้า เกษตรและเกษตรแปรรูปมูลค่าสูง ๗ ไทยมีวิสาหกิจขนาดกลางและขนาด ย่อมที่เข้มแข็ง มีศักยภาพสูง และสามารถแข่งขันได้	๒ ยุติความหิวโหยบรรลุ ความมั่นคงทางอาหารและ ยกระดับโภชนาการและ ส่งเสริมเกษตรกรรม ที่ ยั่งยืน	๓ พร้อมรับมือโรค อุบัติใหม่ ส่งเสริม คุณภาพชีวิตและจัด ให้ผู้สูงอายุได้รับ การดูแลที่เหมาะสม	๔ การพัฒนาและการ ส่งเสริมเกษตรกรรม การลงทุน พาณิชย กรรม และการ ท่องเที่ยว	๔ ด้านการส่งเสริม อาชีพ ประเพณี วัฒนธรรม กีฬาและ การท่องเที่ยว	๔.๑ พัฒนาต่อยอดผลิตภัณฑ์สร้าง รายได้ และส่งเสริมการท่องเที่ยว เชิงอนุรักษ์	(๑) แผนงานสังคม สงเคราะห์	กองสวัสดิการ สังคม
								(๒) แผนงานสร้างความ เข้มแข็งของชุมชน	กองสวัสดิการ สังคม/ สำนักปลัดฯ
								(๓) แผนงานอุตสาหกรรม และการโยธา	กองช่าง
								(๔) แผนงานการเกษตร	สำนักปลัดฯ
๓ ยุทธศาสตร์ด้านการ พัฒนาและเสริมสร้าง ศักยภาพทรัพยากรมนุษย์	๒ ไทยเป็นจุดหมายของการท่องเที่ยว ที่เน้นคุณภาพและความยั่งยืน	๘ ส่งเสริมการเติบโตทาง เศรษฐกิจที่ต่อเนื่อง ครอบคลุมและยั่งยืนการ จ้างงานเต็มที่ และมีผลิต ภาพและการมีงานที่สมควร สำหรับทุกคน	๑ ส่งเสริมและพัฒนา ให้เป็นศูนย์กลางการ ท่องเที่ยวรูปแบบ หลากหลาย และ พร้อมรับกับการ เปลี่ยนแปลง	๒ การพัฒนาด้าน สาธารณสุขการ ส่งเสริมคุณภาพชีวิต การศึกษา ศิลปะ การกีฬา วัฒนธรรม ประเพณี ภูมิปัญญา ท้องถิ่น	๔ ด้านการส่งเสริม อาชีพ ประเพณี วัฒนธรรม กีฬาและ การท่องเที่ยว	๔.๒ ส่งเสริมอนุรักษ์ ศิลปวัฒนธรรม ประเพณี กีฬาและ ภูมิปัญญาท้องถิ่น	(๑) แผนงานเคหะและชุมชน	กองการศึกษา/ กองช่าง	
							(๒) แผนงานการศาสนา วัฒนธรรมและนันทนาการ		กองช่าง
							(๓) แผนงานอุตสาหกรรม และการโยธา		
๕ ด้านการสร้างการ เติบโตบนคุณภาพชีวิตที่ เป็นมิตรกับสิ่งแวดล้อม	๑๐ ไทยมีเศรษฐกิจหมุนเวียนและ สังคมคาร์บอนต่ำ	๑๑ ทำให้เมืองและการตั้ง ถิ่นฐานของมนุษย์มีความ ปลอดภัย ทั่วถึง พร้อมรับ การเปลี่ยนแปลงและยั่งยืน	๔ พื้นฟูแหล่งน้ำ บริหารจัดการขยะ พัฒนาป่าชายเลน และส่งเสริมพลังงาน ทดแทน	๕ การพัฒนาด้าน การบริหารจัดการ ทรัพยากรธรรมชาติ และสิ่งแวดล้อมอย่าง ยั่งยืน	๕ ด้านการบริหาร จัดการทรัพยากร ธรรมชาติและ สิ่งแวดล้อมอย่าง ยั่งยืน	๕.๑ ส่งเสริมและอนุรักษ์พื้นที่สี เขียว พื้นฟูทรัพยากรธรรมชาติ และ สิ่งแวดล้อม	(๑) แผนงานสร้างความ เข้มแข็งของชุมชน	สำนักปลัดฯ	
							(๒) แผนงานการเกษตร	กองสาธารณสุข/ สำนักปลัดฯ	
							(๑) แผนงานเคหะและชุมชน ปฏิภูมิ และน้ำเสียทั้งทางบกและ ทางน้ำ	กองสาธารณสุขฯ	
						๕.๒ บริหารจัดการขยะมูลฝอย สิ่ง ปฏิภูมิ และน้ำเสียทั้งทางบกและ ทางน้ำ	(๒) แผนงานสร้างความ เข้มแข็งของชุมชน	กองสาธารณสุขฯ	

ที่	ยุทธศาสตร์ชาติ ๒๐ ปี	แผนพัฒนาเศรษฐกิจและสังคมแห่งชาติ ฉบับที่๑๓ (หมวดหมายที่)	SDGs (เป้าหมาย ที่)	ยุทธศาสตร์จังหวัด (ยุทธศาสตร์ที่)	ยุทธศาสตร์การ พัฒนาขององค์กร ปกครองส่วน ท้องถิ่นในเขต จังหวัด (ยุทธศาสตร์ที่)	ยุทธศาสตร์(อปท.) (ยุทธศาสตร์ที่)	กลยุทธ์	แผนงาน	หน่วยงาน รับผิดชอบหลัก
๖	ยุทธศาสตร์ด้านการ ปรับสมดุและพัฒนาระบบการบริหารจัดการ ภาครัฐ	๑๓ ไทยมีภาครัฐที่ทันสมัย มี ประสิทธิภาพ และตอบใจหทัย ประชาชน	๑๖ ส่งเสริมสังคมที่สงบสุข และครอบคลุม เพื่อการพัฒนาที่ยั่งยืน ให้ทุกคน เข้าถึงความยุติธรรมและ สร้างสถาบันที่มีประสิทธิผล รับผิดชอบและครอบคลุมใน ทุกระดับ	๑ การเพิ่มศักยภาพ การท่องเที่ยวให้เป็น ศูนย์กลางการ ท่องเที่ยวรูปแบบ หลากหลาย สอดคล้องกับวิถีชีวิต อย่างยั่งยืน ๓ การยกระดับ คุณภาพชีวิต สร้าง ความสมดุเท่า เทียม และมั่นคงใน การดำรงชีวิตของ ประชาชน	๖ การพัฒนาด้ว การบริหารกิจการ บ้านเมืองและสังคมที่ ดี	๖ ด้านการบริหาร กิจการบ้านเมืองและ สังคมที่ดี	๖.๑ กลยุทธ์ เติบโต พืชกษ รัรักษา สถาบัน ชาติ ศาสนา พระมหากษัตริย์	(๑) แผนงานสร้าง ความ เข้มแข็งของชุมชน	สำนักปลัดฯ
							๖.๒ กลยุทธ์ ส่งเสริมการมีส่วนร่วม ด้านการเมืองการปกครอง และ สร้างความสมานฉันท์	(๒) แผนงานการศึกษา วัฒนธรรมและนันทนาการ	กองการศึกษา
								(๔) แผนงานอุตสาหกรรม และโยธา	สำนักปลัดฯ
								(๑) แผนงานการบริหารงาน ทั่วไป	สำนักปลัดฯ
								(๒) แผนงานการรักษา ความ สงบภายใน	สำนักปลัดฯ
								(๓) แผนงานสร้าง ความ เข้มแข็งของชุมชน	สำนักปลัดฯ
							๖.๓ กลยุทธ์ พัฒนาระบบการ บริหารจัดการองค์กรให้มี ประสิทธิภาพ ปรับปรุงสถานที่และ เครื่องมือเครื่องใช้ในการทำงาน	(๑) แผนงานการบริหารงาน ทั่วไป	สำนักปลัดฯ/ กองคลัง/กองช่าง
								(๒) แผนงานการศึกษา	กองการศึกษา
								(๓) แผนงานสาธารณสุข	กองช่าง
								(๔) แผนงานอุตสาหกรรม และโยธา	สำนักปลัดฯ/ /กองการศึกษา/ กองช่าง